

## DIALOGUL ÎNTRE TRADIȚIE ȘI MODERN ÎN CREAȚIA MARIEI SACA-RĂCILĂ

Dr. Ana SIMAC

Promotoare a tapiseriei profesionale în Republica Moldova, Maria Saca-Răcilă reprezintă o personalitate artistică remarcabilă, care a valorificat tradițiile textile populare printr-un limbaj plastic de o stilistică nouă, secundată de semantica artei textile moderne. Criticul de arte Sofia Bobernaga semnala: „În lucrările Mariei Saca-Răcilă nu găsim elemente de decor din arta populară, caracterul acesteia fiind adânc impregnat în însăși opera ei. Fiind bazate pe principiile creației populare, lucrările artistei vădesc o înclinație spre modern, spre sensurile globale ale artei contemporane” (1).

Pornită de la un figurativ ce îmbină stilizarea elementului de natură folclorică cu simplificarea naivă, amintind particularitățile artei infantile, Maria Saca-Răcilă a evoluat în tapiserie, preocupată permanent de exploatarea expresivității plastice a firului textil într-o manieră individuală, impunându-se în arta textilă națională prin originalitate și rafinament. Apreciată în urma debutului la prima expoziție republicană de artă decorativă și aplicată din 1962, Maria Saca-Răcilă, pe atunci designer la fabrica de textile din Strășeni, absolventă a Colegiului Republican de Arte Plastice „A. Plămădeală” din Chișinău, s-a remarcat printr-o nouă manieră de organizare a imaginii, atât sub aspect compozițional, cât și sub cel cromatic, precum și prin inventivitate în alegerea motivelor.

Primele lucrări ale artistei – *Căsuțe* (1961), *Alge* (1961), *Bușnițe* (1961), *Ieduți* (1961) indică o viziune aparte în contextul creației sale, creație care a ajuns la plenitudine în anii șaptezeci. Autoarea evită procedeele, statornice în creația contemporanilor săi, de improvizare a motivelor folclorice în țesăturile cu subiect practicate de meșterii populari și unii designeri profesioniști și introduce o nouă abordare în organizarea compozițională, o sinteză originală a tradiției cu viziunile moderne în artă.

Aceste piese, fiind în esența lor niște tentative de a căuta noi soluții structurale și conceptuale în materialul textil, sunt în același timp primele încercări de a înțelege pe nou domeniul și care vor contribui la o cotitură de concepție în arta textilă din



Maria SACA-RĂCILĂ

### Notă biografică:

Născută la 11 februarie 1941, în comuna Drăgănești, județul Bălți. Personalitate notorie a artelor plastice moldovenești, creatoare a tapiseriei profesionale în Republica Moldova. A participat la numeroase expoziții naționale și internaționale (România, Suedia, Franța, Mongolia, Norvegia, SUA, Canada, India, Cipru, Japonia, Algeria). Lucrările sale sunt achiziționate de Ministerul Culturii al Republicii Moldova, Muzeul Național de Arte Plastice, Biblioteca publică „Onisifor Ghibu” din Chișinău. Membru al Uniunii Artiștilor Plastici din Moldova (1968). Maestru Emerit în Arte (1987). Laureat al Premiului de Stat al Republicii Moldova (1998)..

Moldova anilor 1960, la constituirea unui fenomen artistic inedit – tapiseria artistică.

Creația plasticienilor la această etapă este marcată de o continuă căutare în ceea ce privește caracterul specific al artei textile, care uneori mai este confundată cu niște îndeletniciri artizanale și elaborări specifice covorului industrial. Investigațiile stilistice, noile forme de expresie și noile modelări compoziționale în această perioadă au contribuit la declanșarea unui proces cu o durată de aproape un deceniu (1965 - 1975), când s-a cristalizat tapiseria profesionistă în Republica Moldova.

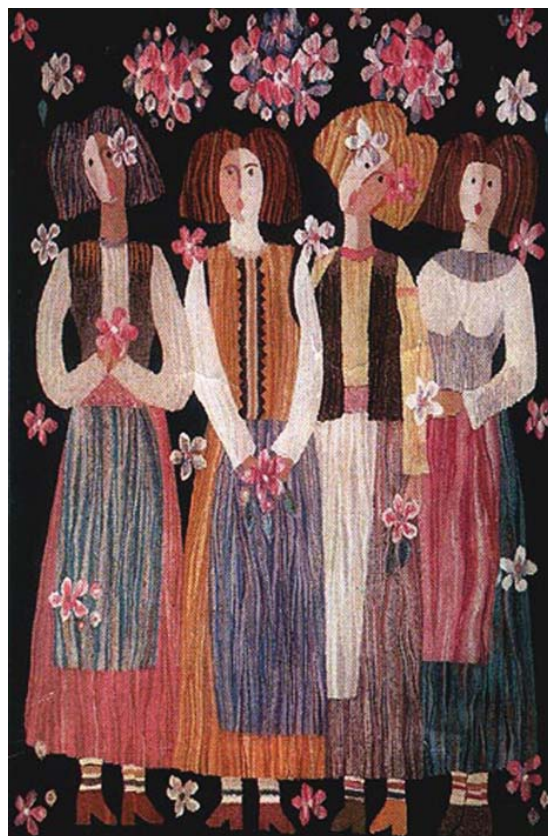
Despre existența tapiseriei moderne în Moldova începem a vorbi abia în jumătatea a doua a anilor șazeci, când Maria Saca-Răcilă și Elena Rotaru creează primele piese care, potrivit concepției sale, se apropie de domeniul tapiseriei artistice. Drept exemplu poate fi dată lucrarea Mariei Saca-Răcilă *Cor sătesc* (1968), de o valoare notorie, ce a situat artista printre protagonistele domeniului în Moldova. Este una dintre piesele vastului ciclu creat ulte-

rior, care aveau ca suport imaginar inspirația folclorică, oglindind solaritatea unei viziuni de cea mai nobilă simțire românească.

Artista nu imită folclorul, ci îl valorifică în spiritul actualității, încearcă o alianță între valorile artistice ale țesutului popular și sugestiile estetice moderne. Încorporând organic suflul artei populare în propriul fond creativ, ea execută o piesă, *Cor sătesc*, ce se evidențiază ca una dintre cele mai semnificative realizări ale sale.

Tapiseria *Cor sătesc* e o compoziție figurativă cu subiect de o impresie festivă, sonoră, de un profund substrat emotiv. Fatura lirică a compoziției este susținută de lirismul unor fine interferențe cromatice, puse în serviciul atmosferei emoționale urmărite. Pe fundalul negru, artista înscrie un grup de figuri feminine grațioase, organizate într-o originală monumentalitate. Figurația, stilizată printr-un expresionism naiv (ceea ce-i imprimă un farmec delicat), apare ca un accent deschis pe fundalul întunecat, vibrat de modulațiile florale. Nuanțele discrete de ocru, verde, gri evocă cromatica vechilor scoarțe și broderii medievale moldovenești. Gradațiile coloristice interferează într-un joc caleidoscopic – particularități coloristice ale covorului basarabean.

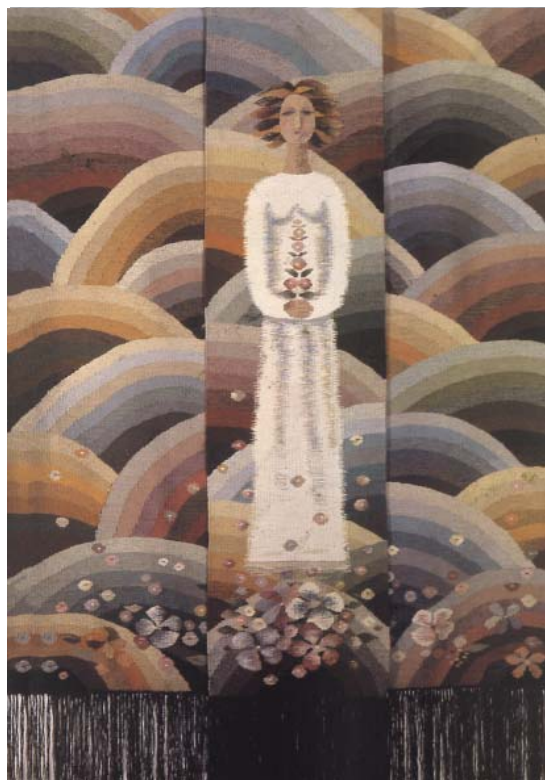
Renunțarea la formele vechi de realizare, aplicarea noilor procedee artistice treptat au înlocuit tehnica tradițională de țesere a covoarelor și au con-



Maria Saca-Răcilă. *Cor sătesc*. Tapiserie, 1971

tribuit la un reviriment în înțelegerea artei textile la acea etapă, o nouă interpretare conceptuală în tisaj care va conduce la constituirea tapiseriei moderne în Republica Moldova. Realizarea operelor cu o tematică ce evocă tradițiile populare, frumusețea și rodnicia pământului, poezia naturii și conceptele ideologice existente sunt trăsături caracteristice în evoluția tapiseriei din Republica Moldova la finele deceniului al șaselea. Tendințele stilistice în arta textilă a anilor șazeci marchează o etapă de tranziție de la covorul popular produs în serie la primele încercări de a realiza lucrări artistice cu o funcție pur estetică, decorativă.

În 1971, Maria Saca-Răcilă participă la o tabără de creație din Dzintere, unde începe, pe lângă multiplele experiențe acumulate, să-și țese singură operele, elaborând două lucrări de valoare: *Pasărea neagră* și *A fost odată*, apreciate la o expoziție din Polonia. Tapiseriile ulterioare *Motiv popular* (1973) și *Sărbătoarea holdelor* (1974) mărturisesc definierea propriului stil al artistei. Fiecare subiect elaborat în țesătură capătă în interpretarea Mariei Saca-Răcilă nuanțe artistice foarte personale. Tapiseria *Motiv popular* e situată la confluențele dintre tradițiile culturii populare și viziunile artistice moderne. Creația artistei se constituie într-un model elocvent de sinteză a limbajului renovat în țesătură cu ele-



Maria Saca-Răcilă. *Sărbătoarea holdelor*, 1974





Maria Saca-Răcilă. *Motive populare*. Tapiserie, 1973

mente venite din universul iconografiilor populare. Adresându-se artei și tradițiilor textile populare și conferindu-le o expresie nouă, artista le încorporează în sugestia unei tapiserii moderne cu subiect. Compoziția redă interiorul unei locuințe țărănești în veșminte tradiționale. La o masă sunt așezate trei figuri feminine. Obiectele de pe masă și ouăle roșii evocă sărbătorirea Paștelui. Interpretarea acestui subiect în țesătură este supusă unei viziuni artistice proprii, materializate într-o tapiserie ce constituie o autentică valoare în tezaurul artei moldovenești.

Câmpul plastic al operei este compus prin ordonarea elementelor ornamentale având un simț perfect al ritmului și al proporțiilor. Ornamentul, alcătuit din figuri geometrice (pătrate ce alternează formând un motiv romboidal), este rațional întrerupt de ritmul figurilor feminine și de brăiele colorate ale lăicerului. Motivul romboidal „sare” de pe păretar pe suprafața mesei, a dușumelei, a costumației figurilor și apare ca element modular compozițional asigurând unitatea structurală și coeziunea lor cu arhitectura generală. Motivul romboidal îi atribuie tapiseriei și un profund conținut simbolic, semnificând în câmpul scoarței, după cum menționează Constantin Prut, „prezența unică și incontestabilă a soarelui, (...) Apărut în fluxul continuu al vârstelor, romboul instituie în imagine un nou sentiment spațial și temporal. În acest nucleu stabil, timpul se dispune ciclic, permițând excursul în vârsta mitică, și pe aceeași cale, revenirea în actualitate”. (2) Carac-

terului static al figurilor îi este contrapusă vibrația continuă a ornamentului câmpului. Datorită acestei structurării, opera pare echilibrată armonios și comportă o deosebită originalitate. Coloritul luminos, de o expresivitate poetică, este perceput în unison cu ritmul ornamentului, conferindu-i operei o atmosferă festivă.

Un interes deosebit prezintă tapiseria *Sărbătoarea holdelor* – țesătură triptic al cărui subiect glorifică frumusețea plaiului. În partea centrală a compoziției, într-un format alungit pe verticală, se înscrie grațios figura monumentală a unei fete în alb. Cele două părți laterale ale tripticului și fundalul părții centrale sunt acoperite de niște forme curbe de diferite nuanțe, într-o extragere tonală asemenea celor din covorul popular, ce ritmează uniform ecranul textil. În partea de jos a țesăturii, pe curbele multicolore și pe poalele rochiei, sunt întreșesute flori – alegorie cu câmpiile moldave. Extragerea tonurilor rafinate (nuanțe pastelate de roz, verde, gri, bleu) oscilează între un colorit mai luminos și mai întunecat, creând o extraordinară atmosferă coloristică.

O nouă amploare capătă creația Mariei Saca-Răcilă în jumătatea a doua a deceniului VII. În această perioadă plasticiana realizează cele mai importante opere ale sale, care dovedesc în același timp că arta tapiseriei în Moldova atinge culmile maturității. Printre acestea pot fi numite tapisiile: *De la câmp* (1976), *Ochiul pământului* (1977), *Copiii planetei*



Maria Saca-Răcilă. *Motive moldovenești*. Tapiserie, 1979

(1977), *Motive moldovenești* (1979) – lucrări ce au fost prezentate la expozițiile internaționale din Japonia, SUA, Canada, Finlanda, Cipru. Tapiseria *De la câmp* a fost distinsă în 1976 cu Premiul II la o expoziție moscovită.

Tapiseria *Ochiul pământului* impresionează atât prin conținutul său filozofic și reușita elaborare a ideii continuității vieții pe pământ, cât și prin sugestia structurală a subiectului. Maria Saca-Răcilă modifică structura compozițională. În creațiile anterioare – *Cor sătesc*, *Motive populare*, *De la câmp* – compoziția e realizată printr-o dispunere frontală într-un singur plan a figurilor cu intenția de interpretare a unei narațiuni cu conotații simbolice, pe când în *Ochiul pământului* autoarea încearcă să dezvăluie o semnificație profundă prin însăși structura plastică a imaginii, prin utilizarea unei soluționări compoziționale metaforice originale. Partea centrală a compoziției este interpretată într-o conjunctură statică a elementelor, în care contururile ici-colo se contopesc cu fondul, toate integrate printr-o cromatică pastelată, luminoasă, evocând sentimentul de deșteptare a firii primăvara, procesul continuu de regenerare a vieții pe pământ. Această imagine este organizată și dinamizată plastic de un ritm pulsant al arabescurilor de linii curbe din părțile laterale ale câmpului, ce încadrează în mod organic centrul compozițional. Zvâcnirea sinuoasă a curbelor invită privirea spre partea centrală. Tensiunea și rigoarea lor vin într-un echilibru cu energia produsă din descrierea spațiului-simbol al unui ochi deschis din profunzimea pământului.

Un exemplu relevant de interpretare modernă a motivelor tradiționale ale covorului popular servește tapiseria Mariei Saca-Răcilă *Motive moldovenești* (1979). Fiind sensibilizată de frumusețea scoarței basarabene, după cum menționează artista, lucrarea reprezintă materializarea unui vis de demult. Compoziția textilă este alcătuită din șapte fâșii țesute de diferite lungimi, ornamentate cu motive geometrice, fiind structurată în fond conform simetriei bilaterale. Valorațiile cromatice, dacă ornamentația fâșiilor respectă simetria bilaterală, sunt diferite, asemenea celor din covorul popular moldovenesc, unde ritmul cadențat variat simetric al motivelor este acompaniat de exploziile coloristice de variație caleidoscopică.

Atât variațiile cromatice, cât și compoziția frizelor ornamentale respectă înfinitul cadrului imaginat al decorului. Irepetabilitatea cromatică a motivelor, acordurile de nuanțe tonale, rudimentare și de contrast cromatic inspirate din covorul vechi basarabean conferă operei monumentalism și ritmuri dinamice.



Maria Saca-Răcilă. *Zbor frânt* (triptic). Tapiserie, 1999

La începutul deceniului VIII, Maria Saca-Răcilă realizează o serie de tapiserii destinate decorării interiorului din edificiile cu destinație publică. Tripticul *Primăvara*, lucrat pentru biblioteca publică „Onisifor Ghibu” din Chișinău, reprezintă un exemplu de sinteză a tapiseriei cu arhitectura; sunt remarcabile și tapiseriile *Motive tradiționale* pentru restaurantul „Moldova” din Moscova, tripticul pentru sala de festivități a asociației „Vierul” din Chișinău.

Designul plastic al spațiilor arhitecturale în anii optzeci ai secolului XX nu e unica preocupare a Mariei Saca-Răcilă. Artista valorifică continuu posibilitățile și mijloacele de exprimare plastică în materialul textil, evoluând spre o notă stilistică originală. După anii optzeci, Maria Saca-Răcilă în creația sa depășește forma tradițională a țesăturii, scoate tapiseria din limitele spațiului bidimensional, accentuându-i inițial tactilitatea prin intermediul structurii miștoase a sisalului, apoi prin expansiunea unor elemente în spațiu. Lucrările artistei din acești ani poartă o încărcătură emotivă pronunțată, un profund conținut epic: *Anotimpurile* (1980), *Balada ciobănească* (1982), *Câmpiile Moldovei* (1983). Aplicând o tehnică mixtă, Maria Saca-Răcilă experimentează cu succes posibilitățile expresive ale sisalului și canafurilor, creând astfel opere unice la această etapă în Moldova, atât ca tehnologie, cât și ca expresie. Prima lucrare realizată conform acestor procedee e cuadripticul *Anotimpurile* (creație ce s-a bucurat de succes la o expoziție în Suedia).

*Anotimpurile* sunt redată în patru țesături lipsite de ornamentație, ca mijloc de expresie servind culoarea, conceperea structurală și calitățile expresive ale materialului. *Balada ciobănească* este elaborată conform aceluiași principiu tehnologic și structural. Este compusă din două țesături: una de culoare ocru, alta – neagră, în centru integrate printr-o compoziție



din elemente textile volumetrice. Încărcătura emoțională e intensificată de contrastele dramatice de negru, roșu și ocră ale canafurilor – ecou al eposului popular.

*Câmpiile Moldovei* este o operă remarcabilă, menționată în 1984 în cadrul unei Expoziții Republicane de Arte Plastice, lucrare achiziționată ulterior la Moscova. „E o perlă a frumuseții pământului Moldovei, ... artista rânduind măiestrit porțiunile texturii compoziționale cu cele ale sisalului, materializând astfel podoabele câmpiilor moldave și palpabila emanație a căldurii plaiului natal”, scrie Gh. Mardare într-un studiu despre creația Mariei Saca-Răcilă (3). În centrul țesăturii este înscrisă imaginea câmpiilor moldave de o deosebită frumusețe cromatică. Câmpul cercului e subdivizat modular într-o dezvoltare ritmică de undulațiile calme ale dealurilor, în care se întrec motivele vegetale. Ritmul holdelor brăzdate, subtilele extrageri tonale susțin valorile picturale ale ecranului textil. Lucrarea reprezintă o notă originală a artistei de a sugera prin limbaj plastic conotații simbolice.

În deceniul IX al secolului trecut, lucrările Mariei Saca-Răcilă apar într-o nouă ipostază stilistică. Artista modifică arhitectura organizării suprafeței textile prin structuri compoziționale mai fluente și noi elemente de stil. Realizează o serie de lucrări ale căror compoziții se axează pe interesante raporturi formale și tonale. Recurge la o stilizare plină



Maria Saca-Răcilă. *Romeo și Julieta*. Tapiserie, 1990



Maria Saca-Răcilă. *Păsări cu pradă*. U/c, 2008

de expresivitate prin sublinierea figurației, aplicând procedeul de fragmentare a formelor în câmpul plastic.

În 1990, Maria Saca-Răcilă creează o suită de piese textile tematice – *Masca*, *Vodă*, *Romeo și Julieta*, *Doina* – de o deosebită frumusețe structurală și formală, în care primează muzicalitatea culorilor de o expresivitate postimpresionistă. Tapiseriile respective asamblează plastic interiorul Teatrului Național „Vasile Alecsandri” din Bălți. Într-o originală concepție figurativă metamorfozată, autoarea realizează o lume a teatrului. Fundalul înfățișează decorul unei scene în care ritmul și gradația se desfășoară armonios și echilibrat. Figurile sunt elaborate într-o impresionantă expresie stilizată. Virtuțile formelor vibrante cu relief conturat prin desen și ecleraj, pulsațiile ritmului generat de un arabesc liniar – toate creează o atmosferă feerică, de basm, o structură de subtilă poezie.

În prima jumătate a deceniului IX Maria Saca-Răcilă se manifestă cu tapiserii camerale – naturi statice (*Vaza cu flori*, 1993), peisaje (*Compoziție*, 1993), (*Peisaj*, 1993), (*Pasărea neagră*, 1992), ce oglindesc soluționări compoziționale originale situate la limita între abstract și figurativ. În alte lucrări (*Cataclism*, 1998, *Zbor frânt*, 1998) sunt reflectate problematice sociale general umane. Limbajul simbolic tinde spre o esențializare a mijloacelor plastice, reduse la raporturi elementare între forme și culori. Valoarea plastică a pieselor este sporită de



Maria Saca-Răcilă. *Motive populare*. U/c, 2008

sensibilitatea și rafinamentul gamei cromatice. Demonstrând o gândire plastică originală, aceste lucrări relevă spiritul novator și maturitatea artistică a plasticienei.

În primul deceniu al mileniului al treilea Maria Saca-Răcilă își exprimă mesajul plastic cu predilecție în tehnica picturii în ulei. Pornind de la un figurativ ce îmbină unele modalități plastice desprinse din arta populară, arta naivă și expresionism, artista explorează multiple posibilități de organizare a spațiului plastic în diverse expresii stilistice.

Registrul tematic al picturii Mariei Saca Răcilă este variat, dar sunt relevante naturile statice cu flori, artista fiind îndrăgostită de frumusețea universului în totalitatea sa. Naturile cu flori (*Flori de câmp*, 2008, *Natură statică cu crâșmărițe*, 2009, *Natură statică cu cactuși*, 2010 etc.), trecute prin filtrul unei deosebite sensibilități, capătă conotații de personificare, accentul fiind pus pe textura lor nostalgică, lirică. Compozițiile de flori pun în valoare însuși buchetul ca principal centru de interes. Create atât în limbaj decorativ, cât și pictural, naturile statice surprind prin vibrațiile cromatice și stilizarea plină de expresivitate.

O altă serie de lucrări în care prevalează ritmul motivelor decorative (*Motive populare*, 2008, *Arheologie*, 2010, *Pasăre cu pradă*, 2010 etc.), valorifică elemente simbolice din folclor, precum și motive vegetale și zoomorfe organizate în variate structuri compoziționale, în care dialogul formal și cromatic creează efecte de ritm, lumină și mișcare. Seria de compoziții alcătuite din elemente-simbol denotă un expresionism deosebit al liniei și culorii.

Alte picturi (*Improvizații*, 2010, *Nostalgie*, 2008, *Lupta păsărilor*, 2008 etc.) se plasează sub

semnul unei compoziții abstracte prin efecte cromatice și o relație expresivă între gol și plin, între motiv și fond. Vibrația tușelor de culoare, modulațiile cromatice în peisaje (*Peisaj rustic*, 2009, *Peisaj cu floarea-soarelui*, 2007 etc.) surprind prin spontaneitate și rafinament.

Creația plastică a artistei, tentată de senzorial, de energiile pământului și pulsația lui vitală, grație formulei expresive originale imprimă imaginii note poetice, metaforice și simbolice de o deosebită sensibilitate cromatică și formală. Întreaga creație a Mariei Saca-Răcilă, încununând mai mult de cinci decenii de activitate fructuoasă, este guvernată de un simț elevat al decorativismului, o viziune caracterizată prin lirism, o capacitate remarcabilă de asimilare a folclorului românesc. Tapiseriile Mariei Saca-Răcilă demonstrează aportul substanțial al artistei la evoluția domeniului în Republica Moldova, prin punerea în valoare la un nou nivel artistic al patrimoniului cultural național.

Creația artistei este apreciată la înalta-i valoare, conferindu-i-se Premiul de Stat al Republicii Moldova, titlul Maestru Emerit în Artă, medalia Meritul Civic. Imprimând operei sale un timbru specific artei moldovenești, Maria Saca-Răcilă cu o deosebită sensibilitate valorifică bogatul tezaur al artei tradiționale printr-o remarcabilă simbioză între valorile estetice ale țesutului popular și valorile estetice ale artei moderne.

### Bibliografie

1. Silvia Bobernaga, *Tradiții și inovații în arta decorativă*, Nistru, 1980, nr.6, p.154.
2. Constantin Prut, *Calea rătăcită, o privire asupra artei populare românești*, București, 1971, p.76.
3. Gheorghe Mardare, *Îmblânzirea firului moștenitor de comori*, *Literatura și Arta*, 1982, 2 decembrie, p. 7.



Maria Saca-Răcilă. *Natură statică*. U/c, 2010